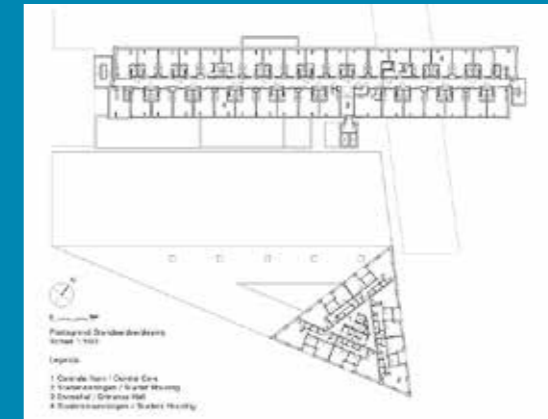
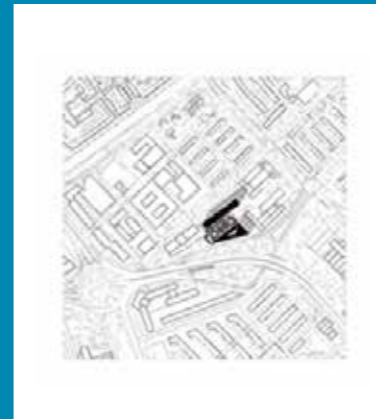


# EXCASA400: STARTERWONINGEN IN DRIEHOEKIGE TOREN



LINKS: PLATTEGROND NIEUWBOUW WOONTOREN EN VERBOUW VAN BESTAANDE COMPLEX MET STUDENTENWONINGEN.  
RECHTS: WOONTOREN EN BESTAANDE STUDENTENCOMPLEX IN EEN DRIEHOEKIGE KAVEL. DE GROENE AS LOOPT DOOR HET BESTAANDE COMPLEX.



“SLOPEN IN EEN TIJD DIE INZET OP DUURZAAMHEID VONDEN WIJ NIET VOOR DE HAND LIGGEND. HOEWEL HET INDRUISTE TEGEN HET BESTEMMINGSPLAN – DAT GING UIT VAN SLOOP EN NIEUWBOUW VAN EEN GESLOTEN BOUWBLOK - HEEFT VMX EEN TEGENVOORSTEL GEMAAKT: VERBOUWEN EN NIEUWBOUW TOEVOEGEN. DAT PLAN KREEG DE HANDEN OP ELKAAR. DE GEMEENTE PASTE HET BESTEMMINGSPLAN AAN EN GAF DAARMEE HET GROENE LICHT AAN ONS VERNIEUWBOUWPLAN.” LEON TEUNISSEN VAN VMX OVER HET PROJECT EXCASA400 IN HET EENHOORNGEBIED IN AMSTERDAM.

**H**et bestaande Casa400 gebouw (met 400 kamers) werd, naar ontwerp van VMX, flink aangepakt. “Belangrijke ingreep was het vergroten van de woonoppervlakken. Dat hebben we bereikt door van drie kamers twee kamers te maken. Door de kolommenstructuur van het gebouw was dat relatief eenvoudig. Twee kamers over drie stramienen.” De tweede belangrijke ingreep in het bestaande gebouw was de doorbraak door het gebouw. Een ingreep met een stedenbouwkundige insteek. Teunissen legt uit: “Door het gebied loopt een groene as. Het bestaande gebouw zat die as in de weg. Met het oog op het doortrekken van die as is een poort door het bestaande gebouw gemaakt. In die poort bevindt zich de nieuwe hoofdentree van

de studentenwoningen. De kolommen en liggers zijn hier goed zichtbaar en dat hebben we nog geaccentueerd door felle kleuren.”

## NIEUWBOUW

De groene as in het Eenhoorngebied markeert een driehoekige bouwkevel. Op die kevel is de nieuwbouw voor 125 starterswoningen gerealiseerd in de vorm van een driehoekige toren. Per verdieping zijn zes woningen ondergebracht, drie in de hoekpunten en drie daartussenin. “De vorm van de kevel bepaalt niet alleen de plattegrond van het gebouw maar ook het bijzondere gevelpatroon,” zegt Teunissen. In de driehoekige (prefab betonnen) gevelelementen, met een inslag van groene en zwarte basaltsteenkorrels, zijn aluminium raamkozijnen gemonteerd van Alcoa Architectuursystemen uit Harderwijk. De kozijnen van de aluminium ramen zijn in overeenstemming met de driehoekige vorm van het gebouw. Driehoekige (afgewisseld met vierkante) aluminium elementen zijn uitgevoerd in het Alcoa RT 62 Raamsysteem. De profielkleur is donker grijs.

## SUPERSNEL BOUWEN

Basaltsteenkorrels, de scherpe hoeken van het gebouw en de strakke afwerking van de aluminium gevelelementen maken van exCasa400, met een hoogte van zestig meter, een markante nieuwe stadsentree. Die bovendien supersnel is gebouwd. Teunissen hierover: “Per week een verdieping klaar. Bouwer Dura Vermeer werkte nauw samen met Hurks Beton, producent van de prefab betonnen gebouwdelen. In de fabriek zijn ook de aluminium ramen gemonteerd. Complete gevelelementen konden zo worden ingehesen en maakten het gebouw in één bouwgang wind- en waterdicht. Ook de inbouw van sanitair, keukens, installatietechniek – alles verliep volgens het prefab bouwconcept. Om de onderlinge afstemming tussen bouwpartners optimaal te krijgen is alles geBIMd.” Vanwege de enorme bouwsnelheid en de reductie van faalkosten smaakt deze manier van bouwen naar meer, besluit Teunissen: “Als het maar even mogelijk is bouwen we – bij voorkeur – in prefab!”



**i**  
Alcoa Architectuursystemen  
Archimedesstraat 9  
3840 CT Harderwijk  
T. 0341 – 464 611  
aas@alcoa.com  
alcoa-architectuursystemen.nl