

stedenbouw & architectuur

08 NL ACHTEROP IN VEILIG ONTWERP OPENBARE RUIMTE

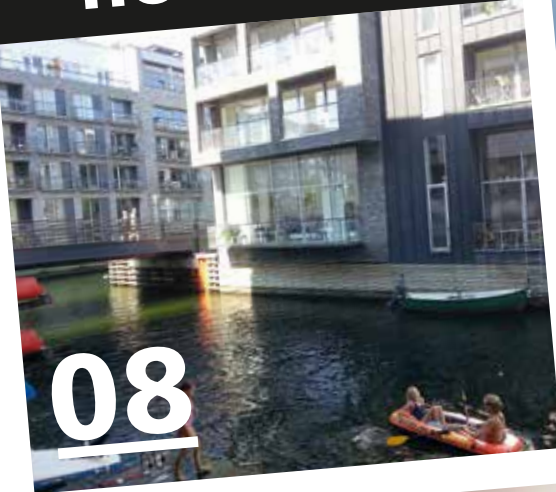
18 ARCHITECTEN OVER SCHOLENBOW **22** OPPOETSSCHOLEN:
VERBOUWEN IN PLAATS VAN NIEUWBOUW **38** GEZONDE SCHOOL-
PLEINEN


acquirepublishing
AANGENAAM KENNIS MAKEN

HOT TOPIC

THEMA SCHOLENBOW

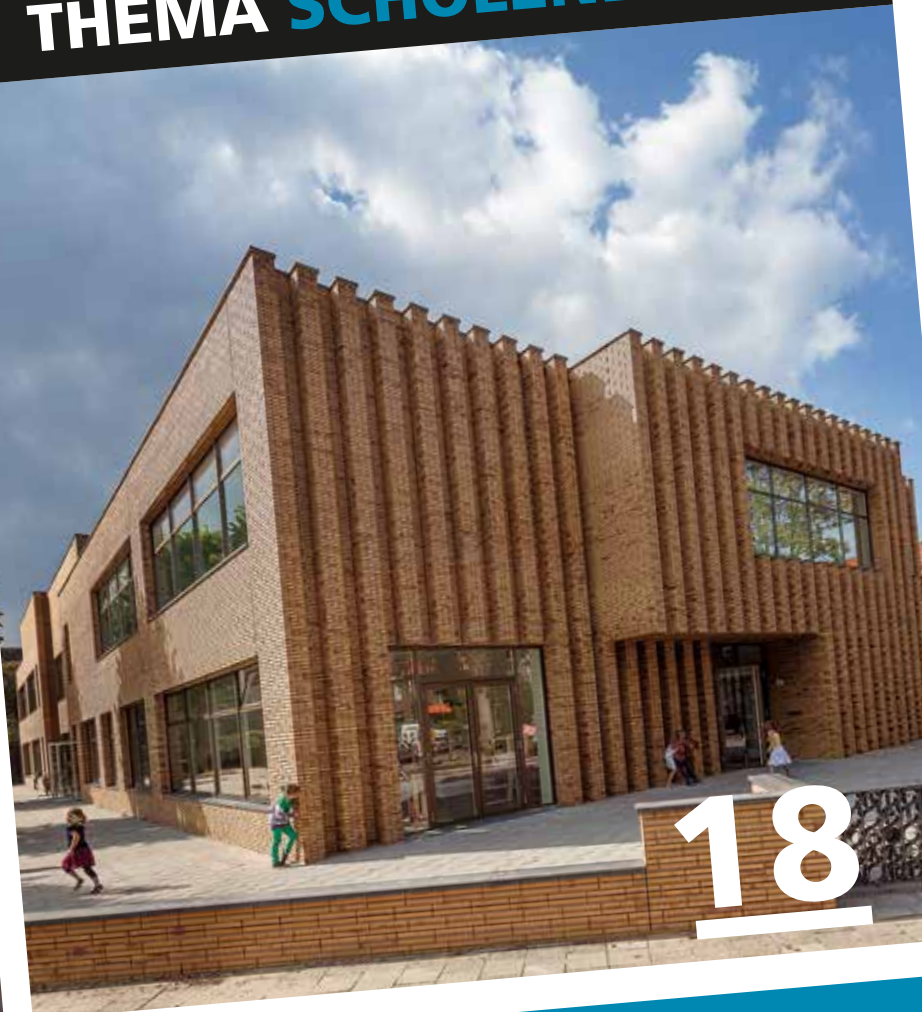
08



22



18



NEDERLAND RAAKT ACHTEROP IN VEILIG ONTWERP EN BEHEER

VEILIG ONTWERP EN BEHEER BESTAAT AL LANG IN NEDERLAND, MAAR VAN ECHTE VERNIEUWING IS DE LAATSTE JAREN WEINIG SPRAKE. DE VEILIGHEID EFFECT RAPPORTAGE (VER) LIJDT EEN KWIJNEND BESTAAN. HET POLITIE KEURMERK VEILIG WONEN® (PKVW) STAGNEERT: HET AANTAL PKVW GECERTIFICEERDE WONINGEN BLIJFT AL JAREN HANGEN ROND DE HALF MILJOEN (OP EEN WONINGVOORRAAD VAN MEER DAN ZEVEN MILJOEN). IN NEDERLAND LIJKT DE WET VAN DE REMMENDE VOORSPRONG TE WERKEN.



'CPTED KIJKT NIET ALLEEN NAAR FYSIEKE EN TECHNISCHE MAAR OOK NAAR SOCIALE MAATREGELEN.'

- Zichtbaarheid en overzichtelijkheid: zien en gezien worden.
- Eenduidigheid en een duidelijke zonering van territoria: eigenaarschap en route-markering.
- Toegankelijkheid: routing, oriëntatie, vluchtwegen en het afsluiten voor ongewenste elementen.
- Aantrekkelijkheid: schoon, heel, prettig om te verblijven.

CPTED kijkt niet alleen naar fysieke en technische maar ook naar sociale maatregelen, zoals 'verleidelijke gedragsbeïnvloeding' (nudging), voorlichting, gezamenlijke actie, participatie, eigenaarschap en oplettendheid.

NEDERLAND WAT ACHTEROP

Zoals gezegd is Nederland wat achterop geraakt, net als het Verenigd Koninkrijk. Frankrijk manifesteert zich zeer nadrukkelijk. In de afgelopen jaren ontwikkelde Frankrijk een wettelijk systeem vergelijkbaar met de Veiligheid Effect Rapportage. De Franse aanpak is gebaseerd op de Europese Sociale Veiligheid-norm (CEN/TR 14383-2) die ooit met steun van het ministerie van BZK onder Nederlands voorzitterschap is ontwikkeld en die recent nog werd omschreven als 'the only Crime Prevention Standard in Europe since the Roman Empire'.

EUROPEES NETWERK

Op Italiaans, Frans, en Spaans initiatief startte in 2012 een netwerk van meer dan 25 landen: de COST action TU 1203. Doel van dat netwerk: 'to contribute to structuring existing knowledge and develop innovative approaches on how to build more secure and safe cities'. Kortom: veiligere steden door veilig ontwerp en beheer via structurering, kennisverspreiding en innovatie. Naast het uitgebreide netwerk van experts zit in deze COST action ook een uitgebreid 'junior netwerk' van masterstudenten. In augustus is in Kopenhagen een Summer school in veilig ontwerp en beheer gehouden met 30 masterstudenten urban planning, architectuur, city management en social work uit 21 landen (waaronder Nederland). De studenten gingen acht dagen aan de slag in de probleemwijk Nørrebro in Kopenhagen. Ze analyseerden de overlast, criminaliteit en onveiligheid in de wijk en formuleerden oplossingen. Aan het

einde werden de resultaten gepresenteerd aan de lokale overheid. Daarvoor was er veel geïnterviewd, met deskundigen gesproken, bij nacht en ontij en overdag geobserveerd, gebrainstormd, gediscussieerd, geschetst en gefotografeerd. De groep jonge masters was zonder uitzondering enthousiast. Ze waren vol lof over de praktische aanpak van Veilig Ontwerp en Beheer. Heel verfrissend en leerzaam was de eensluidende conclusie.

MEER DAN 25 LANDEN

Omdat de samenstelling van het EU COST netwerk breder gaat dan alleen Europa (ook Israël, Turkije, Zwitserland en Noorwegen doen mee) is in korte tijd veel nieuwe kennis aangeboord en snel verspreid. Zie ook de recente oogst van studies uit het EU COST netwerk: case studies over Amsterdam, Barcelona, Milano en Manchester, terwijl case studies over Lodz, Lissabon, Gothenburg en Lyon op de rol staan. Het EU COST netwerk omvat nu meer dan 25 landen en loopt door tot eind 2016.

EEN EUROPESE NORM

Een bindend element in de zeer diverse groep mensen – divers qua landen en talen, qua disciplines (ontwerpers, politie/justitie, wetenschappers, beheerders, bestuurders) en divers in kennis en achtergronden – is de bestaande Europese normtekst voor het veilig ontwerp en beheer. Deze in 2007 herzien uitgebrachte Europese CEN-norm/standaard over Crime Prevention through Urban Design and Planning (CP-UDP; de norm serie CEN 14383) zorgt voor een breed gedragen consensus waardoor iedereen weet waar het bij veilig ontwerp en beheer over gaat en hoe je dat kan aanpakken om zo lokaal in een specifieke omgeving inbraken, vandalisme, overvallen, berovingen, diefstallen en onveiligheidsgevoelens te voorkomen. Een aanpak niet gericht op politie/justitie, of op harde 'security' met prikkeldraad, hekken, tralies, sloten en camera's, maar een aanpak voor planners, ontwerpers, inrichters en beheerders van de openbare ruimte die kunnen zorgen voor meer (sociale) veiligheid en leefbaarheid.



PAUL VAN SOOMEREN is oprichter/directeur DSP-groep, een onderzoeks- en adviesbureau in Amsterdam bestaande uit 50 mensen. Paul was betrokken bij het maken van de Europese sociale veiligheidsnorm en is wereldwijd actief op dit terrein. Hij zit in het management comité van de EU COST action.



SUMMERSCHOOL VEILIG ONTWERP EN BEHEER DEZE ZOMER IN KOPENHAGEN. MET 30 MASTERSTUDENTEN URBAN PLANNING, ARCHITECTUUR, CITY MANAGEMENT EN SOCIAL WORK UIT 21 LANDEN.

Voor meer info:
costtu1203.eu
veilig-ontwerp-beheer.nl
 DSP-groep.nl

NOTEN

¹⁾ Handboek Veilig Ontwerp en Beheer (Sociale Veiligheid in buitenruimte, gebouwen en woningen). Ita Luten (redactie). Uitgeverij Thoth Bussum. 2^{de} druk 2011 (zie ook veilig-ontwerp-beheer.nl)

²⁾ Review of CEN 14383 "The Death and Life of Great European Standards and Manuals"; download via: costtu1203.eu/downloads/cost-tu1203s-results/

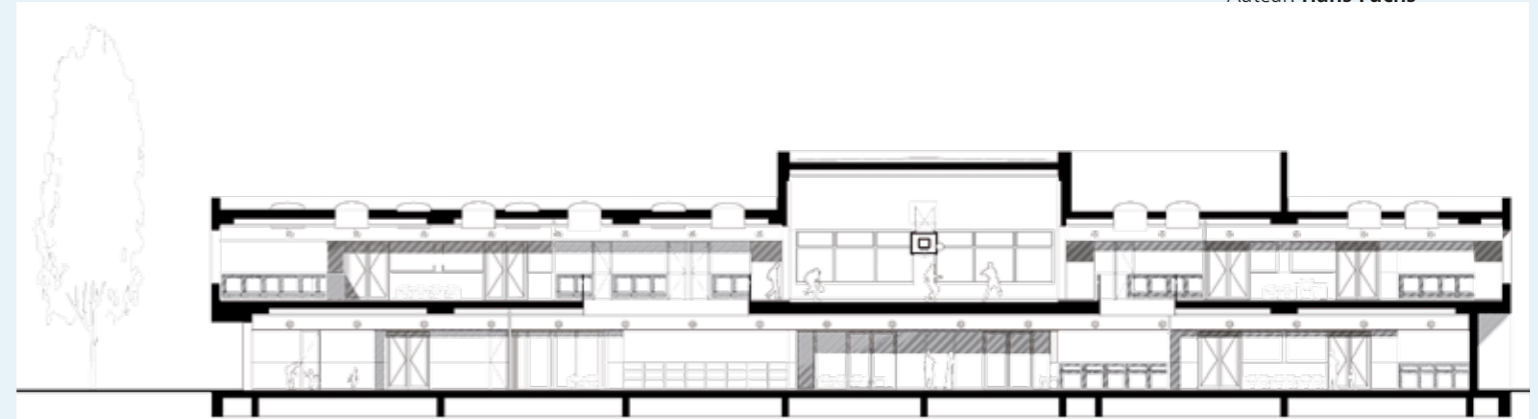
Nederland was vanaf de jaren '70 een van de voorlopers op het terrein van veilig ontwerp en beheer: PKVW, VER, het schouwen van een wijk op sociale veiligheid, preventie van sociale onveiligheid in de projectontwikkeling, het Bouwbesluit met regels over de preventie van woninginbraak – allemaal Nederlandse initiatieven. Dit kwam uit de VS en het Verenigd Koninkrijk overwaaien, daar bekend onder de naam Crime Prevention through Environmental Design, oftewel CPTED (spreek uit: Sep-Ted).

CPTED CONCEPT WERELDWIJD GEHANTEERD

Het CPTED concept is de wereldstandaard voor het sociaal veilig ontwerpen, inrichten en beheren van een stad, wijk, gebouw of publieke ruimte. CPTED richt zich niet alleen op vermindering van het aantal incidenten, zoals misdaden, geweld, terrorisme en overlast, maar ook op de afname van angst daarvoor. Het doel is het verbeteren van de kwaliteit van leven in de openbare ruimte. Leidraad is het zogeheten Zeta principe, uit het Handboek Veilig Ontwerp en Beheer:

MEER FUNCTIES, MINDER BUDGET

ALLESKUNNER SCHOOLGEBOUW



DOORSNEDE EN SITUERING EN VAN MONTESSORISCHOOL WAALSDORP.

RUIMTELIJK ÈN COMPACT, ROBUUST ÈN EXPLOITABEL, IN STAAT OM KRIMP OP TE VANGEN MAAR OOK GROEI, EEN PLEK OM KINDEREN TE FACILITEREN MAAR OOK ANDERE GEBRUIKERS; DE SCHOOL VAN NU HEEFT WEL WAT WEG VAN DE *EIER-LEGENDE WOLLMILCHSAU*, HET FABELDIER UIT DE DUITSE TAAL DAT ALLES TEGETLIJK MOET KUNNEN. EN DAT BIJ KRIMPENDE BUDGETTEN. ARCHITECTEN BART VAN KAMPEN (DE ZWARTE HOND) EN KLAAS PAUL DE BOER (KPB ARCHITECTEN) OVER DE SCHOOL ALS ONTWERPOPGAVE.

Fotografie: Daria Scagliola & Stijn Brakkee



MONTESSORISCHOOL WAALSDORP VAN DE ZWARTE HOND. DE SCHOOL WON DIT JAAR DE BNA-PRIJS BESTE GEBOUW VAN HET JAAR IN DE CATEGORIE STIMULERENDE OMGEVINGEN.

Van 'een generositeit die je [...] nog maar weinig ziet in de architectuur – en al helemaal in de scholenbouw'; zo oordeelde een vakjury van de BNA eerder dit jaar over de Montessorischool Waalsdorp van bureau De Zwarte Hond. De school, ontworpen door Bart van Kampen, ontving medio 2015 de BNA-prijs Beste Gebouw van het Jaar in de categorie stimulerende omgevingen. De jury prees het 'gevoel van rust, dat niet alleen te danken is

aan de goede akoestiek, maar vooral ook aan de ruimtelijke opbouw. De verschillende vertrekken zijn door de architecten even fraai als flexibel aan elkaar geschakeld [...]. En dat zijn niet altijd vanzelfsprekende kwaliteiten in de hedendaagse scholenbouw, aldus de jury.

In de Montessorischool Waalsdorp zijn onder-, midden- en bovenbouw elk vormgegeven als een eigen domein, bestaand uit clusters van vier lokalen met in het midden een leerplein. Aan dat plein kunnen de kinderen onder toezicht van een leraar zelfstandig leren. Van Kampen: "Dat eigen domein zorgt voor rust in het gebouw." De clusters zijn met elkaar verbonden door een brede, multifunctionele verbindingstraat, inclusief vides. Die straat maakt het interieur transparant, bindt de clusters visueel en biedt ruimte voor de kinderen om elkaar te ontmoeten, zelfstandig buiten de klas te werken en te spelen. De lokalen en het leesplein hebben een plafondhoogte van 3,4 meter in plaats van de gangbare 2,8 meter. Van Kampen: "Dat zorgt voor een luchtbuffer, de CO2-pieken zijn minder dan bij de standaard plafondhoogte."

NIEUWE LEERLANDSCHAPPEN

Volgens Van Kampen verschijnen in hedendaagse scholen steeds vaker nieuwe leerlandschappen, onder andere door de toenemende rol van ICT in scholen: "Het onderwijs is wereldser geworden. Er gebeurt meer en meer met laptops en iPads." Daaruit ontstaan andere manieren van leren: "Waar in het reguliere onderwijs nog veel klassikaal wordt onderwezen, komt er meer ruimte voor zelfstandig leren op werkplekken buiten het lokaal. Dat zie je bij het Montessori-onderwijs, waar zelfstandig leren een dragend aspect van de onderwijsvisie is. Maar het sijpelt nu door naar reguliere scholen. Kijk naar de St. Michaëlschool in Rotterdam (ontwerp De Zwarte Hond, 2014), waar alle functies die normaal in verschillende



'ZELFSTANDIG LEREN
OP WERKPLEKKEN
BUITEN HET LOKAAL,
EEN DRAGEND ASPECT
VAN HET MONTESSORI-
ONDERWIJS, SIJPELT
NU DOOR NAAR
REGULIERE SCHOLEN.'



DE NOORDSTER, EEN BREDE SCHOOL IN ZUIDHORN VAN KLAAS PAUL DE BOER, LAAT ZIEN HOE SLIMME OPLOSSINGEN EEN GOED SCHOOLGEBOUW OPLEVEREN, ONDANKS KRAPPE BUDGETTEN.



ruimtes zouden zijn ondergebracht, werden samengevoegd tot een grote, ruimtelijke hal met open leerlandschappen. Zo ontstond ook een compacte school zonder veel gangen.”

DALENDE BUDGETTEN

Wie in een schoolgebouw tegenwoordig kwaliteit verlangt, moet dat realiseren met kleinere budgetten dan voorheen. Lastig, aldus Van Kampen, want een extra investering aan het begin kan leiden tot lagere exploitatiekosten op termijn, ‘maar het geld ontbreekt vaak.’ En bij die tanende budgetten zijn de normen strenger geworden, stelt Klaas Paul de Boer van KPB architecten: “Terecht. Maar de budgetten dalen, omdat we almaar scherper aanbesteden vanuit de markt. Tot nu toe konden we de verhoogde eisen wat betreft Frisse Scholen en vanuit het Bouwbesluit ten aanzien van bijvoorbeeld ventilatie financieren vanuit de scherpe markt. Dat gaat nu mis, door de negatieve index in de bouw. De markt trekt momenteel aan, de prijzen stijgen, maar de budgetten blijven gelijk.”

WEEFSEL

De Noordster, de Brede School in Zuidhorn van Klaas Paul de Boer die in september in gebruik werd genomen, laat zien hoe slimme oplossingen een goed schoolgebouw opleveren, ondanks krappe budgetten. De Noordster huisvest een openbare en een christelijke basisschool, kinderopvang, begeleid wonen en werken, een drukkerij en algemene kantoorfuncties. Ook lokale sportverenigingen maken van het gebouw gebruik. De Noordster staat in een krimpregio. Om die reden is het gebouw tot een belangrijk onderdeel van het sociaal maatschappelijk weefsel van het dorp gemaakt, zegt De Boer: “De multifunctionele sporthal van de school is een mammoetzaal voor Zuidhorn. De sporthal bestaat uit twee speellokale en de gymzaal, die kunnen worden

samengevoegd. ‘s Avonds en in de weekenden krijgt de hal een functie als sportfaciliteit of podium. De sportzaal is binnen via drie entrees te bereiken en heeft een separate ontsluiting vanaf de buitenzijde.”

FLEXIBELE GRENZEN

In zijn lay-out is De Noordster toegesneden op wisselende gebruikers, aldus De Boer: “Een belangrijk vraagstuk was het verenigen van een eenduidige en compacte brede school met eigen domeinen voor de diverse gebruikers. De grenzen tussen de gebruikers zijn flexibel ontworpen. De school heeft drie zones met een eigen entree voor onderbouw, middenbouw en bovenbouw. Voor alle andere gebruikers heeft het gebouw een separate tussenhal als entree.” En ook de installatietechniek kan met veranderingen uit de voeten. De Boer: “Er is één mammoetinstallatie voor ongeveer zeventig procent van de capaciteit en stand-alone oplossingen voor eventueel af te scheiden lokalen voor andere, toekomstige gebruikers. Dat borgt de toekomstbestendigheid van De Noordster.” De school in Zuidhorn is overigens niet alleen in staat om krimp op te vangen, maar kan ook groeien: bij een huidige omvang van 5.400 vierkante meter is op de bestaande constructie ruimte voor 1.100 vierkante meter uitbreiding, voldoende voor zes lokalen met een onderwijsplein.

DUURZAAM EN ROBUUST

Met een GPR-score van gemiddeld acht is De Noordster ook een voorbeeld van een duurzame school, onder andere dankzij de compacte hoofdvorm, een WK-opslag en een stalen pergola met driehonderd PV-panelen op het dak. In de gebogen voorgevel zorgen betonnen louvres voor zonwering. Het beton in de gevel was een welbewuste keuze, aldus De Boer: “Een school moet degelijk en robuust zijn, binnen en buiten.

‘EEN BELANGRIJK VRAAGSTUK WAS HET VERENIGEN VAN EEN EENDUIDIGE EN COMPACTE BREDE SCHOOL MET EIGEN DOMEINEN VOOR DE DIVERSE GEBRUIKERS.’



Ik denk dat er weinig andere gebouwen zijn die zoveel te verduren hebben van hun gebruikers als basisscholen, met een dichtheid van dertig kinderen per klaslokaal. Waar voor veel gebouwen een norm geldt van twintig tot veertig vierkante meter per persoon, is dat bij scholen vijf tot zeven vierkante meter. Het intensieve gebruik verlangt naast aandacht voor het binnenklimaat ook een goede materiaalkeuze en een oog voor de mogelijkheden om het gebouw schoon te houden. Aan de gevel voldoet beton beter dan een materiaal met een afwerklaag. Samen met de aluminium kozijnen is De Noordster een heel robuust en degelijk gebouw.”

EXPLOITATIE

Dat robuuste karakter raakt aan de exploitatie, stelt Van Kampen: “Een schoolgebouw is faciliterend. Een school met hoge exploitatielasten, dat gaat ten koste van het onderwijs. Duurzaam en robuust maak je een gebouw onder andere ook door materialen die fraai verouderen. De Montessorischool heeft lambriseringen van hout; dat verdraagt krassen en deuken en is dan niet direct beschadigd. De gevels van de Montessorischool hebben metselwerk, de waterslagen en onderdorpels zijn van natuursteen, de

kozijnen van geanodiseerd aluminium, alles goed gedetailleerd. Dat betekent: nul onderhoud.” En dat is relevant, nu scholen zelf sinds 1 januari de regie over het buitenonderhoud hebben. Van Kampen: “Dat is een goede ontwikkeling, want de gemeentes voerden dat onderhoud niet altijd uit. En de formele procedures waarmee scholen budget moesten aanvragen, waren nogal stroefrig. Nu ligt de verantwoordelijkheid gewoon van meet af aan bij de scholen.”



DOORSNEDE EN SITUERING VAN DE NOORDSTER.





OLIVIER LAUTESLAGER, programma-
manager School vol Energie.

IN NAVOLGING VAN HET SUCCESVOLLE PLATFORM31 PROGRAMMA ENERGIESPRONG IN DE WONINGBOUW START NU OOK – IN HET KADER VAN DE GREEN DEAL SCHOLEN – DE ENERGIESPRONG IN SCHOLENBOUW. EEN GESPREK HIEROVER MET OLIVIER LAUTESLAGER, PROGRAMMAMANAGER SCHOOL VOL ENERGIE.

‘HET PROGRAMMA SCHOOL VOL ENERGIE IS NOG IN DE OPSTARTFASE. DE EERSTE AANMELDINGEN ZIJN BINNEN. WE STARTEN IN 2016 DIRECT MET PILOTPROJECTEN, EN ZULLEN DAARUIT LESSEN TREKKEN VOOR VERDERE OPSCHALING.’

ENERGIESPRONG IN SCHOLENBOUW

De selectiecriteria die gelden voor de koploper pilots (renovatie zomervakantie 2016) zijn:

- uitermate gemotiveerd en ambitieus schoolbestuur, directie en gemeente (koplopers);
- scholen met een goede ruimtelijke kwaliteit, die modern onderwijs kunnen huisvesten komende 40 jaar;
- scholen van bouwjaar voor 1992 van typologie die landelijk vaker voorkomt;
- scholen die geen grote krimp (>10%) van leerlingaantallen verwachten in komende 2 decennia;
- scholen die op een natuurlijk renovatiemoment zitten en over een reële reservering voor groot onderhoud beschikken

Geïnteresseerde besturen en gemeentes hiervoor kunnen zich melden bij olivier.lauteslager@platform31.nl

WAT IS DE RELATIE VAN ENERGIESPRONG IN SCHOLEN EN DE (AANSTAANDE) GREEN DEAL?

“Binnen het tweejarige uitvoeringsprogramma van de Green Deal Scholen is Platform31/ Energiesprong gevraagd het innovatiespoor (mede) invulling te geven. De vraag naar mogelijkheden voor de aanpak en verduurzaming van bestaande onderwijsgebouwen is groot, zo blijkt uit de gehouden consultatiefase onder schoolbesturen en gemeenten. Door opgedane kennis vanuit Energiesprong te combineren met de Green Deal partners en in te zetten voor de scholen, verwachten we het grootste effect te bereiken.”

WAT IS DE AMBITIE VAN HET PROGRAMMA?

“Realiseren van marktcondities en integrale marktrijpe proposities voor energieneutrale renovatie van scholen, die bekend, gewild, snel uitvoerbaar en (blijvend) betaalbaar zijn én een hogere leer- en leskwaliteit mogelijk maken dan vervangende nieuwbouw.”

ER IS AL VEEL OP GEBIED VAN SCHOLEN-RENOVATIE: FRISSE SCHOLEN, GEZONDE SCHOLEN, DUURZAME SCHOLEN, VANUIT DGBC NU OOK DE WAARDEVOLLE SCHOLEN – WAT DOEN JULLIE ANDERS?

“We leggen de lat hoger, vergroten de schaal, lokken de markt uit tot verleidelijke innovaties en organiseren marktcondities waarbinnen de businesscase maakbaar is. Alleen een energieneutrale ambitie maakt serieuze prestatiegaranties mogelijk en maakt je hele energierekening tot investeringspotentieel. In een grootschalige renovatie is een integrale aanpak noodzakelijk en veel slimmer te combineren. Ook voor scholen

zijn oplossingen te bedenken die schaalbaar zijn. Door vraag te bundelen ontstaat er een perspectief voor marktpartijen om te investeren in grootschalige innovatie. Energiesprong organiseert een interactieve dialoog tussen vraag en aanbod waarbinnen prestatiegerichte innovaties tot stand komen. Zowel de vraagzijde als de aanbodzijde worden dus actief ondersteund en geïnspireerd.

Een sluitende businesscase (of het perspectief daarop) is een must. Als er belemmeringen daarvoor zijn, bijvoorbeeld op het vlak van financiering of wetgeving, dan adresseert Energiesprong deze zodanig dat stakeholders in beweging komen om de condities aan te passen.”

WIE WERKEN SAMEN IN HET PROGRAMMA?

“Energiesprong werkt in het programma ‘School vol Energie’ primair samen met koplopers onder schoolbesturen, schooldirecties, gemeentes en consortia van aanbieders om een tiental eerste energieneutrale pilotprojecten te realiseren. Zowel voor keuze van pilotprojecten als voor de aanbiedende consortia gelden zorgvuldige selectiecriteria. Uiteraard werken we in het programma ook nauw samen met de partners uit de Green Deal Scholen.”

RICHT HET PROGRAMMA ZICH OP ALLE BESTAANDE SCHOLEN?

“School vol Energie richt zich alleen op renovatie van bestaande scholen, voor zowel primair als voortgezet onderwijs. We hebben een aantal selectiecriteria geformuleerd om in aanmerking te komen voor deelname aan koploperpilots door scholen (zie kader).”

HOE VERLOOPT DE FINANCIERING?

“De scholen ontvangen procesondersteuning vanuit Energiesprong bij de voorbereiding, aanbesteding en uitwerking van hun renovatie-opgave, maar geen subsidie op de investering. De ontwikkeling van een langlopende en laag-rentende financieringsoplossing is onderdeel van de uitdaging. Huidige energiekosten, vermeden onderhoud en reserveringen voor groot onderhoud vormen de basis voor de financiering. Op dit gebied heeft Energiesprong veel ervaring opgedaan in haar verschillende marktsegmenten. Ook de markt zal hiervoor uitgedaagd worden.”

HOE VERLOOPT HET TRAJECT PER SCHOOL?

“Na een grondige scan van organisatorische, technische en financiële aspecten zullen scholen geselecteerd worden voor de pilotfase. Vervolgens zal met de opdrachtgevers een initiële uitvraag opgesteld worden waarop marktpartijen kunnen reageren. Een kwalitatieve selectie van drie consortia zal plaatsvinden in het begin van het nieuwe jaar waarna een dialoogfase wordt georganiseerd. Deze leidt tot inzicht in de innovatieopgave en tot een definitieve prestatiegerichte uitvraag. Uit de aanbiedingen van de consortia zal een winnende aanbieder op transparante wijze geselecteerd worden. Zowel de school als de uitvoerende partij zullen in de uitwerking en voorbereiding van de renovatie worden ondersteund om de prestaties te realiseren. In gebruik zullen de prestaties gemonitord worden.”

WERKT ENERGIESPRONG IN SCHOLEN NET ALS IN DE WONINGBOUW?

“Scholen hebben een hele andere context dan woningbouw, dus er zijn veel verschillen. Maar er zijn ook een hoop gelijkenissen. We kiezen schooltypologieën die vaak voorkomen. Een schilrenovatie kan grotendeels geprefabriceerd en geïndustrialiseerd worden. Installatieconcepten kunnen veel integraler, slimmer en meer geïntegreerd uitgevoerd worden. De prijzen van een Nul-op-de-Meter renovatie in de woningbouw zijn afgelopen vier jaar gehalveerd en de overlast beperkt tot slechts één of enkele werkdagen. Dergelijke stappen zien wij in scholenbouw ook voor mogelijk met veel ruimte voor gebouw-specifieke oplossingen. Een schoolrenovatie zal ook voor een deel uit een binnenrenovatie bestaan.”

Het energieneutraal maken wordt gecombineerd met het optimaliseren van het binnenklimaat? “Het energieneutraal maken is eigenlijk alleen een middel om de school een beter klimaat, uit-straling en exploitatiemodel te geven. Het is zeker geen doel op zich, maar een verbeterd binnen-klimaat wel degelijk (op gebied van luchtkwaliteit en thermisch en akoestisch comfort)! En we gaan verder want ook de indeling moet flexibel bruikbaar zijn! Het draait uiteindelijk om een goed leer- en lesklimaat dat gegarandeerd in stand gehouden kan worden.”

ENERGIESPRONG

Energiesprong heeft zich afgelopen vijf jaar voornamelijk gericht op transitie en verduurzaming van de (bestaande) woningbouwsector. Twee grote Stroomversnellingsdeals hebben de Nul-op-de-Meter strategie van Energiesprong tot een verleidelijke aanpak voor corporaties en huiseigenaren gemaakt. Zij kunnen nu een energieneutrale renovatie krijgen binnen enkele dagen, die gegarandeerd Nul-op-de-Meter is én comfortabel en maandelijks geen cent meer kost dan de oude energierekening. Het woningbouwprogramma wordt eind van het jaar afgerond en overgedragen aan een meer marktgedragen vereniging ‘De Stroomversnelling’. Energiesprong zet haar innovatieprogramma voort in de utiliteitsbouw; kantoren, zorg én scholen.

REAGEREN

olivier.lauteslager@platform31.nl